

Kiegészítő ismeretek Az antik görög kultúra I.: az égei civilizációk című fejezethez

A XIX. század elején még ismeretlen volt a Kelet, és Egyiptom felfedezése is éppen csak, hogy elkezdődött. Az ógörög művészetről akkor még nagyon keveset tudtak, hiszen a török megszállás alatt lévő Görögországban akkoriban nem volt lehetőség régészeti munkálatokra. Csak az Itáliában fellelt leletekből (Pompei, Firenze) és Európa különböző országaiban őrzött szoborgyűjteményekből (a francia vagy a német királyi ház gyűjteménye) ismert alkotások voltak ismertek. Ezek a művek jórészt római kori másolatok voltak. Európában sorra alakultak a régészeti iskolák, melyek a görög művészet kutatását tűzték ki céljuknak, majd a görög függetlenség kivívása után Athénban is alakultak ilyen iskolák. Minden ország más-más területet jelölt ki a kutatások céljául, hogy ne legyen rivalizálás. Ezek az ásatások nagyon sok leletet hoztak a felszínre, de a görög művészet eredetét nem sikerült tisztázni. A kőkorszaki életről semmit nem tudtak megállapítani. A görögök maguk is csak mítoszokból, elbeszélésekből, elsősorban Hérodotosz munkáiból ismerték a történelem előtti korukat. De ezek a „préhellén” korszakról a trójai háború történetén kívül nem tudtak többet nyújtani.

Mivel egy meghatározott időponttól kezdve egybeesések vannak a krétai civilizáció és a Mükénében kifejlődött kultúra között, figyelembe kell venni a mükénéi civilizáció fejlődését, alakulását is. A két kultúra közti kapcsolatot még jobban megerősítik a külső megjelenésükben hasonló, de lényegükben különböző írásmódok. Ez az ún. lineáris A és lineáris B írás.

Az írásokból arra lehet következtetni, hogy Kréta szigetének meghódítói görög nyelvű népek voltak. A hódítók átvették a leigázottak kultúráját. Így Krétán és a Peloponnészoszon meglehetősen egységes kultúra alakult ki, amely az i.e. 1100-ig fenn is maradt. Ugyanannak a művészetnek a két ágáról van szó tehát. A mínoszi hajós nép volt, kultúrájuk eljutott Ciprusra, Szíriába, Föníciába is. Kapcsolatban álltak Egyiptommal is, ahova gyorsan eljuttatták művészeti termékeit, és jellegzetes egyiptomi tárgyakat fogadtak be ők is. A krétai civilizáció volt az első olyan európai kultúra, mely a bronzkorban alakult ki.

Az ókori görög civilizáció

Az i. e. VIII. századtól kezdve kirajzó telepések e kultúrát a Földközi-tenger egész partvidékén elterjesztik. Virágzó görög települések keletkeznek délen Egyiptomban és a szomszédos Líbiában, nyugaton Dél-Itáliában és Szicília szigetén, a francia tengerparton és Spanyolország partjain, keleten pedig a Fekete-tenger mentén. A földrajzi adottságok a hajózás és a kereskedelem, ezzel együttesen magas színvonalú kultúra létrejöttét tették lehetővé.

Az istenek eredetileg a természeti erőket és jelenségeket személyesítik meg. Mondáik a mitológiában, a homéroszi eposzokban és himnuszokban öltönek végső formát. Kiépülnek az istenek az összgörögség által tisztelt és látogatott szentélyei és jóshelyei, mint Apollón delphoi és Zeusz főisten olümposzi szentélyei. A szent helyeken meghatározott időközökben rendezett ünnepek közül legjelentősebbek az Olümpiában az i. e. VIII. század óta negyedévenként tartott versenyek voltak. A görögök is jeleskedtek a tudományokban: az orvostudomány, a földrajz, a

csillagászat, a matematika, a geometria területén számottevő eredményekre vezettek kezdeményezéseik. Az irodalom minden területén jelentőset alkotott a görög kultúra. Hogy könnyebben követhető legyen a művészet fejlődésének szakaszolása, érdemes ismernünk az ókori görögség történelmének szakaszait (a társadalmi viszonyok változása alapján):

- A görög őskor (i. e. 2. évezred végétől az i. e. VIII. sz. végéig). Erre a korra esik a görög törzsek vándorlásainak lezáródása, végleges elrendeződése.
- Az archaikus kor (i. e. VII–VI. szd.). Kialakul a rabszolgatartó társadalom. Az áruterelés és a pénzgazdálkodás fejlődése a vagyoni egyenlőtlenséget tovább fokozza. A hajózás és a kereskedelem fejlődése nyomán fokozottan megindul a gyarmatvárosok alapítása a szigetvilágban és a távolabbi tengerpartokon. Az arisztokrata uralom főként a dór városokban marad fenn, ezek leghatalmasabbja Spárta. Erősödik a demokrácia. Görögország másik életörő városa Athén.
- A virágkor vagy klasszikus kor (i. e. V. század és a IV. század első kétharmada). Periklész vezetése alatt Athéné marad a politikai, gazdasági, egyben a kulturális vezető szerep a görögségen belül. A demokratikus Athén és az arisztokratikus Spárta között az ellentétek a 30 éves peloponnészoszi háborúhoz vezettek, amely háborúban szinte az egész görögség részt vett. A meggyengült városokat a IV. század közepétől megerősödő Makedónia hódítja meg. Az így egyesített Görögország hatalmi állását Nagy Sándor alakítja ki. Hatalmas birodalmat hoz létre, mely halála után szétesik.
- Késővirágzás vagy hellénisztikus kor. A görög kultúrának talán legharmonikusabb, legmagasztosabb hajtása az építészet, melynek középpontjában a templomépítés állott.

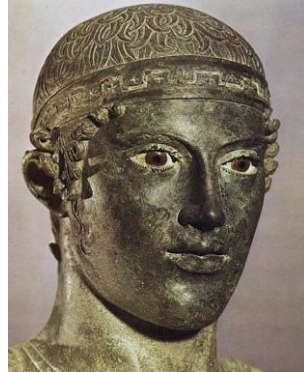
A Kréta szigetén lévő knósszoszi palota helyiségei önmagukban elég szűkek, a legjellemzőbbek a világító udvarok és a pilléres termek, nagy szerep jut a fürdőszobának, melyek a csatornahálózattal ellátott palota tartozékai voltak, és fontosak a gazdasági helyiségek is.

A várak szárazföldi bérceken emelkedtek, melyek védőfallal voltak körben ellátva. Ilyen volt a műkénei Fellegvár is, amely a Peloponnészosz félsziget északkeleti részén, hegyekkel körülvett magas dombon az i. e. XIV–XIII. században épült. Erődített királyi székhely volt, a domb lába körül húzódott a település. Mükénének várát, Agamemnon nyomait kereste Schilemann is.

Ehhez a civilizációhoz tartozik a Platon által is idézett titokzatos Atlantisz legendája, mely „nagyobb volt, mint Líbia és Ázsia együttvéve (...) idővel azonban rendkívüli földrengés és özönvizek támadtak (...), és Atlantisz szigete a tengerbe merülve eltűnt”.

Platon Kritiasz című második dialógusa, mely a szigetről szól, csak töredékekben maradt ránk. A hagyomány szerint az Atlanti-óceán övezte és a Föld minden gazdagsága megtalálható volt rajta. A valóságban Atlantisz legendáját talán a Théra szigetét leromboló vulkánkitörés ihlette. A Thérán 1967-től végzett ásatások egy város, Akrotiri maradványait hozták a felszínre. Az égei művészet végét a dórok vándorlásának nevezett esemény okozza. Ennek a kultúrának a szépségeit a görögök már csak Homérosz elbeszéléseiből ismerik.

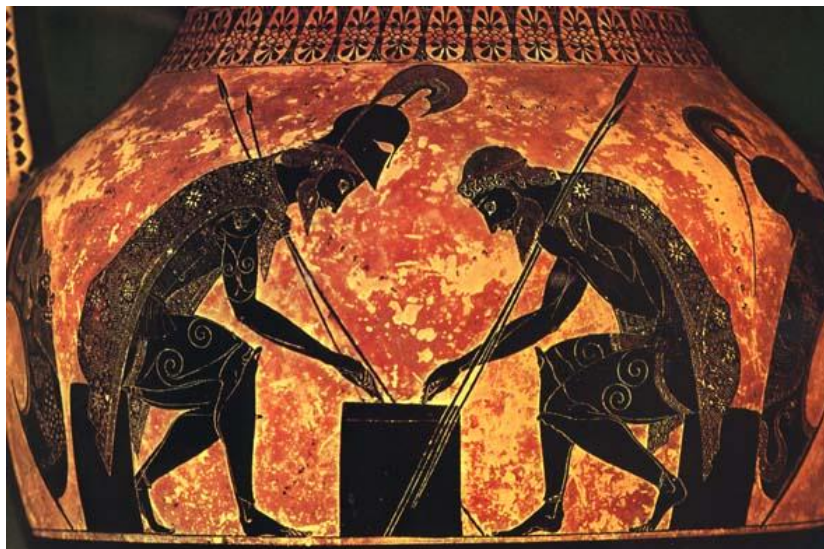
A kiváló bronzszobrairól híres aiginai iskola fénykora az i. e. V. század második negyedére tehető. A század közepe körül öntötték az Artemiszion-foknál talált, minden bizonnyal Poszeidónt ábrázoló szobrot, a delphoi Kocsihajtót i. e. 470 körül. A Poszeidón-szobor élethűen és méltósággal ábrázolja az ereje teljében lévő istent, a Kocsihajtó viszont az ifjúkor frissességét jelképezi. Derűs megformálása a szemet a merev redők mentén, egészen a finoman vésett fejig vezeti. (13. sz. kép)



Kocsihajtó

A klasszikus kor művészetében az atléta ábrázolások és a szigorú stílus hagyományai élnek tovább. A delphoi Kocsihajtót és néhány más reliefet kivéve, a kor szobrászati alkotásainak nagy többségét csak római másolatokból ismerjük.

A 28. ábrán lévő, i. e. 570 körül készült vázán hat sávban láthatók különféle, mitológiai témájú jelenetek, középpontban Thetisz tengeristennőnek és a halandó Péleusznak (Akhilleusz szüleinek) lakodalmával. A peremet és a füleket állatalakok és növényi ornamentika díszítik, elkülönülve a figurális ábrázolásoktól. Kleitiasz a szereplők mellett a nevüket is feltüntette, így mindegyikük könnyen azonosítható. A festő az összes figurát gondosan kidolgozta, körvonalait pontosan megrajzolta. A vázán szinte mindenütt a lendület és az életszerűség jut érvényre.



Akhilleusz és Aiasz kockázik: vállukon gazdagon hímzett köpeny, lándzsájuk a kezükben A feketealakos vázafestészetet i. e. 550 és i. e. 530 között Exekiasz kiegyensúlyozott kompozíciói, a váza alakjához tökéletesen alkalmazkodó jelenetei uralják.

A templomokon kívüli területen különböző korokból származó szentélyek, kincsházak, oszlopcsarnokok, tanácsház, vendégszállások, tornacsarnok (gümnaszion) és birkózótér helyezkedtek el, valamint futóversenypálya, amelyet eredetileg az i. e. VI. században alakítottak ki. A kőlapokból kirakott rajt- és célvonal közötti 192,28 m távolság volt a görög hossz mérték, a stadion. A húsz versenyzőre méretezett, 29 m széles pályát földrézsűkből kialakított, többször bővített lelátók veszik körül, amelyeken 50000 néző foglalhatott helyet.

A növekvő lakosságú, tervszerűen kiépülő városokban felépülnek az első állandó középületek és színházak. Az építkezésekhez az igényesebb megjelenés érdekében a mészkövek és a kerámia díszek mellett egyre inkább alkalmazzák a márványt is. A kor kiemelkedő emlékei Aigina szigetén az Aphaia-templom, az akragaszi Zeusz-templom, a poszeidóniai ún. Poszeidón-templom, az athéni Fellegvár, az Akropolisz épületegyüttese és az ún. Thészeion, az eleusziszi Telesztérion, a phigaliai Apollón-templom, a delphoi Apollón-templom és tholosz, az epidauroszi körtemplom és színház, továbbá néhány emléképület.

Akropolisz: Elsősorban az idegen hódítók fölött Athéné istennő segítségével aratott győzelem emlékművének szánták, és építésének költségeit jelentős részben a hadizsákmányból fedezték. Ugyanakkor a vezető szerephez jutott Athén és politikai vezére, az építkezés fő mozgatója, Periklész, a görögség egyik vallási, politikai és kulturális központjává akarta tenni. Ezért a legmagasabb művészi színvonalon igyekeztek megvalósítani, hogy felülmúlja más vallási központok, Olümpia és Delphoi fényét és jelentőségét, és méltó módon hirdesse Athén gazdagságát és hatalmát.

A **Parthenon** a XVIII. század végéig viszonylag épségben és csekély változtatásoktól eltekintve eredeti alakjában maradt fenn. Az i. sz. IV. századtól keresztény templomnak, 1458-tól a törökök mecsetnek használták. 1687-ben a velencei haderők ostromakor az épületben tárolt lőpor ágyúlövedéktől felrobbant, és súlyosan megrongálta azt. További károsodást okozott, hogy a XIX. század elején Lord Elgin angol követ a törökök engedélyével a szobrászati dísz jelentős részét kibontotta és Londonba szállította, ahol ma a British Museumban látható. A Parthenon feltárását és részleges helyreállítását Görögország felszabadulása után, a XIX. század derekán kezdték meg.

Delphoi: A szent kerület ősi kultuszhelye az i. e. VII. századtól épült ki a meredek hegyoldalon. A magasan elhelyezett templomhoz kígyózva felvezető utat a görög városok és uralkodók fogadalmi ajándékait őrző kincsházak, emlék-művek és oszlopcsarnokok szegélyezték a századok folyamán egyre növekvő számban. Apollón temploma szabálytalan sokszög alakú kövekből rakott támfallal határolt teraszon emelkedett, több egymást követő templom helyén. Ma már csak érdekes, négyszögletes alapozása, alépitményének részei és főhomlokzatának néhány újra felállított oszlopa látható.

Közel 10 m átmérőjű orkhésztráját eredetileg 34 ülősor ölelte körül, utóbb további 20 sorral bővítették. A 14000 személyt befogadó nézőteret sugarasan elhelyezkedő lépcsőfeljáratok 12 szektorra tagolják. A legépebben fennmaradt görög színházat a nézőtér helyreállítása óta ma újból színházi előadásokra használják.

A görög építészet emlékeinek feltárása

A görög építészet alkotásai a római császárkor végén és a népvándorlás évszázadaiban barbár rombolásoknak, majd az időjárás viszontagságainak és főként a földrengéseknek estek áldozatul. Az emlékek a középkorban és az újkor kezdetén jobbra az antik írók leírásaiból voltak ismertek. A XVI–XVII. században utazók beszámolóí, vázlatai adtak hírt a nagyrészt török fennhatóság alatt álló területek ókori építményeiről. Kutatásuk és feltárásuk a XVIII. század közepén indult meg.

A további feltáró munka a XIX. század első felében német, angol és olasz kutatók nevéhez fűződik. A görög anyaországban a XIX. század második negyedében vettek nagyobb lendületet a kutatások, miután Görögország felszabadult a török uralom alól. A század végén és a XX. században a német és francia régészek Delphoiban végeztek jelentős ásatásokat. Ez utóbbi két helyen a feltárások napjainkban is folytatódnak. A görögség teszi le az európai kultúra, ezen belül az európai építészet alapjait. Az ókori kelet és az égei kultúra építészetének egyes elemeit felhasználva templomaival új monumentális építészetet hoz létre, és ezt a legmagasabb művészi színvonalra fejleszti.

A klasszikus kor, majd a hellenizmus megteremti a templomokkal azonos művészi igényességű közösségi épületeket: színházakat, oszlopcsarnokokat, tanácsházakat, sportlétesítményeket és az oszlop- és homlokzatrendszereket.