

Rendszerjavaslat mintapélda

Rendszerjavaslat

A helyzetelemzés és a helyzetfelmérés alapján az új rendszer kialakítására elkészítettük az I. számú javaslatot.

Az új rendszer kialakítását szükségessé tette a törvényi keretek megváltozása, az ugrásszerűen megnövekedett hallgatói létszám, a képzések számának növekedése, a gyakori és többszintű adatszolgáltatási kötelezettség és a képzésenkénti költség/haszon elemzések elkészítésének szükségessége. A feladatok ellátására egy több funkciós, naprakész információk, statisztikák szolgáltatására alkalmas számítógépes rendszer képes.

Az új rendszer kialakítására kidolgozott javaslat tartalmi felépítése a következő:

- a rendszer célja
- a rendszer funkciói
- a rendszer általános leírása
- kontextus diagram
- logikai egyed-kapcsolat modell
- logikai adatfolyam diagram
- bevezetés módszere, betanítás
- hardver-szoftver szükségletek
- költség-haszon elemzés.

A rendszer célja, feladatai

Alapvető célként fogalmazódik meg az új rendszerben az adatok biztonságos tárolása, feldolgozása, az információk szolgáltatása, pontosan, naprakészen és gyorsan, a különböző szintű felhasználói követelményeknek megfelelően.

A manuális információfeldolgozás átváltása gépi feldolgozássá felgyorsítja az adatok szolgáltatását és lerövidíti az erre fordított munkaidőt.

A rendszer működése megbízható és áttekinthető, hatékonysága lemérhető a különböző feladatok ellátásához jelenleg szükséges munkaidő lerövidülésével és a feladatok pontos elvégzésével.

A gépi nyilvántartásnak köszönhetően a számla befizetések ellenőrzése és az utókalkulációs tevékenység gyors és hatékony lekérdezési feladattá válik.

A számítógéppel támogatott rendszer bizonyos funkciók esetében automatikusan elvégzi az adatok karbantartását és naprakészen szolgáltatja a különböző statisztikákhoz szükséges információkat.

Az adatátfedések csökkentésével gyorsabbá és áttekinthetőbbé teszi a Sima Bt. dolgozóinak munkáját, így a megnövekedett hallgatói létszám ellenére is reálissá tehető az egyes dolgozókra jutó munka eloszlása.

A rendszer funkciói

Követelménykatalógus

Nyilvántartási követelmények:

- K1. hallgatói adatok nyilvántartása
- K2. ügyfélállomány nyilvántartása
- K3. tantárgyak nyilvántartása
- K4. vizsgák, vizsgaidőpontok, vizsgaeredmények nyilvántartása
- K5. haladási napló vezetése
- K6. tanárok szerződés adatainak nyilvántartása
- K7. teremnyilvántartás
- K8. költségek, kiadások nyilvántartása
- K9. számlaadatok nyilvántartása
- K10. bevételek nyilvántartása
- K11. aktuális képzések nyilvántartása
- K12. OKJ számos képzések nyilvántartása

Output listázási követelmények:

- K13. képzésenkénti költség/haszon elemzés elkészítése
- K14. teljes költség/haszon elemzés elkészítése
- K15. hallgatói tartozások listázása
- K16. haladási napló
- K17. haladási naplóösszesítő
- K18. vizsgajegyzőkönyv
- K19. minősítő lap
- K20. csoportonkénti hallgatói adatok
- K21. aktuális képzések tájékoztatója
- K22. megbízási szerződés
- K23. leckekönyv
- K24. költségek
- K25. bevételek listázása
- K26. terembeosztás

Továbbra is csak manuálisan elkészíthető dokumentumok, outputok:

- anyakönyv
- szakképesítő bizonyítvány, látogatási bizonyítvány
- leckekönyv
- statisztikák egy része
- képzési szerződés
- hallgatói okmányok: diákigazolvány

A rendszer adatszolgáltatási kötelezettségei különböző felhasználói szinteken:

Menedzser lekérdezheti:

- a hallgatók számát
- a bevételek és kiadások alakulását képzésenként és összesen

Projektvezető lekérdezheti:

- a hallgatók számát képzésenként, csoportonként és összesen
- a hallgatók listáját csoportonként
- a bevételek és kiadások alakulását képzésenként és összesen

- az aktuális képzéseket
- az OKJ számos képzéseket
- a hallgatók tartozásait
- a hallgatók elmaradt vizsgáit
- a haladási naplót

Ügyvitelszervező lekérdezheti:

- a hallgatók számát csoportonként, képzésenként és összesen
- a bevételek és kiadások alakulását képzésenként és összesen
- a hallgatók tartozásait
- a hallgatók befizetéseit
- a haladási naplóösszesítőt

Ügyintéző titkár lekérdezhet különböző adminisztrációs lekérdezéseket:

- a hallgatók elmaradt vizsgáit
- a hallgatók befizetéseit
- a hallgatók jogosultságát a hallgatói okmányokra
- a vizsgajegyzőkönyveket
- a minősítő lapokat
- a haladási naplót
- a terembeosztást
- az aktuális képzéseket
- a hallgatók adatait

Tanárok lekérdezhetik:

- a hallgatók tantárgyi jegyeit
- a hallgatók hiányzó tantárgyi vizsgáit

A jelenlegi rendszerben a tevékenységek köre már az új Szakképzési Törvény szerint került kialakításra, így azok változtatása nem szükséges, a számítógépes rendszer tevékenységei jelentik a változást. A digitális nyilvántartás egy többfunkciós és gyors lekérdezési rendszert céloz, ami kielégíti a megrendelő elvárásait.

Általános igény az egyes konkrét munkákhoz kapcsolódó felhasználói szinteken, hogy a jogosultság szerinti állományok aktuális tartalmát mindenkor tudják karbantartani, és azokból lekérdezni.

A rendszer általános leírása

A hálózati verzió alkalmazását döntően a feladat bonyolultsága határozza meg.

Mivel a rendszer szerteágazó feladatok és követelmények kielégítését teszi lehetővé, ezért szükséges, hogy a rendszert akár egy időben különböző helyekről a felhasználók elérjék és használni tudják a rendszert.

A hálózati működést indokolja még a mindenkori zavartalan, biztonságos üzemeltetés lehetősége, mivel a központi gépen az adatok nagyobb biztonságban vannak az időszakos archiválások, adatvédelmi eljárások elvégzéséig.

A számítógépes rendszert különböző jogosultságú felhasználók használhatják, ezért egy rendszergazdát kell kinevezni a felhasználók közül, aki döntésképes abban, hogy ki milyen jogokkal rendelkezik az adatok hozzáféréssel kapcsolatban és megfelelő számítástechnikai ismeretekkel rendelkezik. A rendszergazda döntése alapján használhatják a rendszert az egyes felhasználók, pl. adatrögzítésre, míg mások komplex információcsomagok elkészítésére. A rendszergazda a felhasználókat jogosultságuk szerinti azonosítóval és jelszóval látja el. A program az azonosító alapján engedi meg a felhasználóknak a különböző lekérdezéseket, karbantartási funkciókat elvégezni. A program működése során az eseményekről naplófájl hoz létre, amely alapján visszakövethetők egyes felhasználók által végzett műveletek.

Fontos az is, hogy a felhasználók a rendszert valós időben érhessék el, melynek koordinálása a rendszergazda feladata. Az egy időben használt rendszereknél elengedhetetlen követelmény az, hogy az adatokban történő változások azonnal életbe lépjenek, és az új információ azonnal eljusson az illetékes felhasználókhoz.

A rendszer felhasználói

I. A menedzser

Egy munkaállomása van. Csak lekérdező funkciók engedélyezettek számára, nyomtatási tevékenységekhez a hálózati nyomtatót használhatja.

II. Projektvezetők

Egy-egy munkaállomásuk van, számukra a lekérdező funkció engedélyezett, nyomtatási tevékenységekhez a hálózati nyomtatót használhatják.

III. Ügyvitelszervező

Egy munkaállomása van, felviteli, lekérdező és módosító funkciója van. Szintén a hálózati nyomtatót és egy helyi nyomtatót használhat.

IV. Ügyintéző titkárok

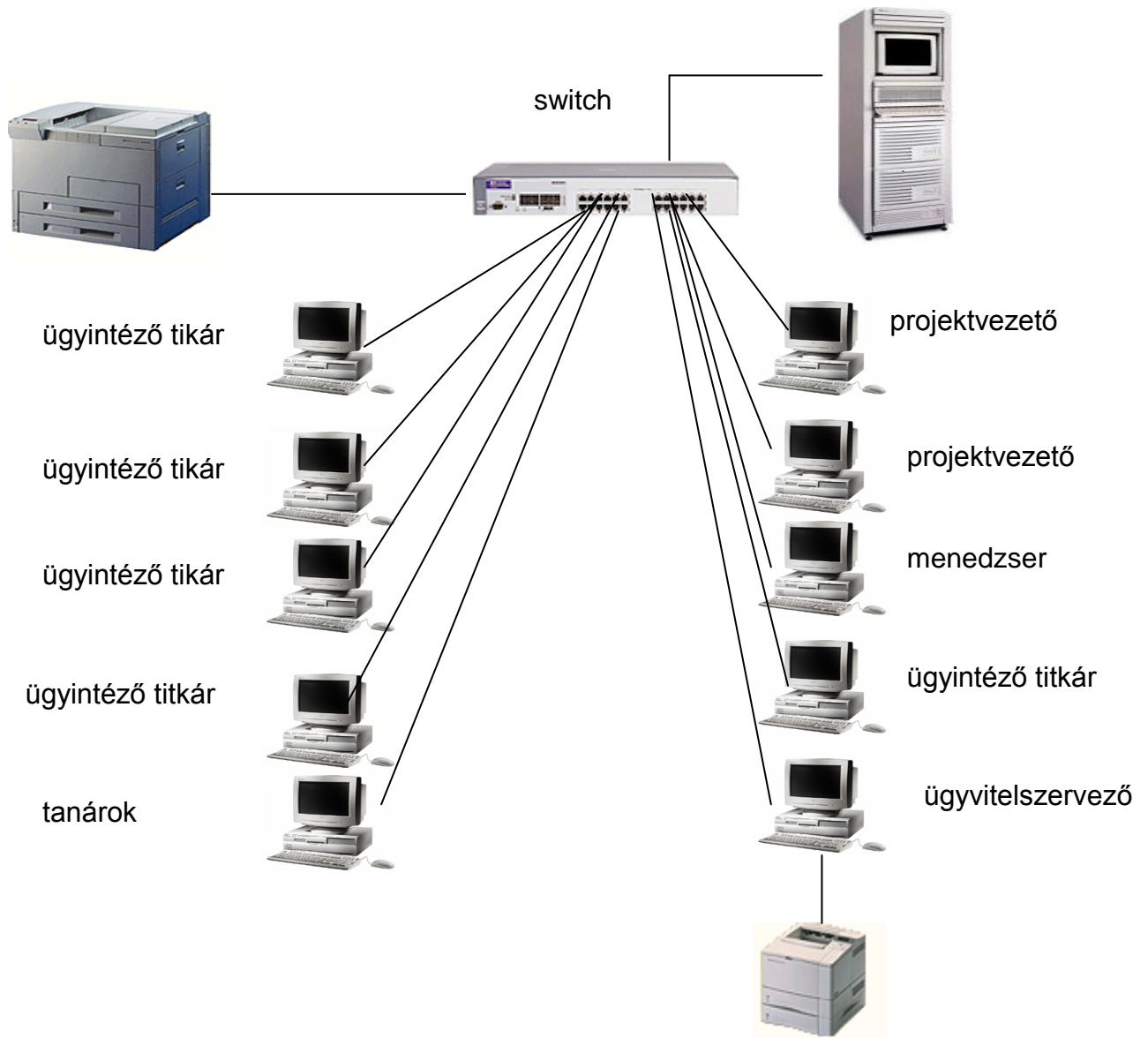
Öt munkaállomás áll rendelkezésükre egy nagy teljesítményű nyomtatóval és a hálózati nyomtatóval. Ezek használatával készítik a számlákat, vizsgalapokat, minősítő lapokat, egyéb listákat, statisztikai kimutatásokat.

V. Rendszergazda

Egy nagyobb teljesítményű munkaállomása van. Biztosítani kell, hogy minden felhasználó csak a jogosultságának megfelelő adatokhoz férjen hozzá, de azok mindig rendelkezésére álljanak. Feladata továbbá a rendszer törzsadatainak karbantartása és a rendszeres biztonsági mentések. Nyomatatási tevékenységekhez a hálózati nyomtatót használhatja.

VI. Tanárok

Minden tanárnak külön munkaállomása van. Csak lekérdező funkciójuk van, kivéve a tantárgyi vizsgák eredményének rendszerbe való felvitelét. Nyomatatási tevékenységhez a hálózati nyomtatót használhatják.



- A javasolt rendszer kontextus diagramja**
- A javasolt rendszer logikai adatmodell diagramja**
- A javasolt rendszer 0. szintű logikai AFD-je**

A bevezetés módszere, betanítás

A jelenlegi feltételek mellett a rendszer bevezetése egy ütemben javasolt. Az egy ütemben történő bevezetést a következőkkel támasztjuk alá:

- az új rendszerben használt eszközök valamennyi felhasználó által már ismertek;
- a felhasználói program jól áttekinthető azok számára, akik ezeket a feladatokat eddig manuálisan végezték;
- a program maga felhasználóbarát, könnyen kezelhető, a dolgozók rendelkeznek a használatához szükséges számítógépes ismeretekkel;
- a tesztelési szakaszban a felhasználók kipróbálják, tesztelik a rendszert, eközben megfelelő gyakorlatot szereznek.

Hardver-szoftver beszerzési igény

A többszörös adattárolást és adatfelvitelt elkerülhetjük az új rendszer helyi hálózatú megvalósításával, így a rendszer integritását közös adatállományokkal, közvetlen adatáramlással tudja kifejteni.

A Sima Bt. jelenleg is rendelkezik olyan PC-s gépparkkal és kiépített hálózattal, amely alkalmas hálózatos rendszer üzemeltetésére. Az új rendszer működéséhez szükséges rendszerszoftver háttér is biztosított, jelenleg Novell és Microsoft hálózaton keresztül tudnak kommunikálni a gépek.

Ha az I. számú rendszerjavaslatot választja a megrendelő, akkor a jelenlegi számítástechnikai infrastruktúra megfelelő a nyilvántartó rendszer működéséhez, tehát nincs szükség hardvereszközök vásárlására.